

Residensrapport: Utforskning av porslinets hantverk och historia i Jingdezhen, Kina

Jeff Kaller

Bakgrund

Jag är en keramikkonstnär baserad i Dals Långed, Sverige, och har länge velat besöka Jingdezhen, det historiska centrumet för porslinstillverkning. Mitt residens vid The Opposite Studio från den 15 september till den 8 november 2024 gav mig möjlighet att utforska porslinets historia, material och tekniker.

The Opposite Studio

Beläget i Zhushan-distriktet, erbjöd The Opposite Studio en välutrustad miljö för experiment och arbete med porslin. Studion hade flera ugnar, gjutningsmöjligheter och en arbetsyta med utsikt över ett jordbruksområde. Mitt gästrum var bekvämt, och residentet drevs av Sky och Wei, som gav tillgång till verktyg och material. Jingdezhen var överväldigande, med ett enormt utbud av glasyr- och verktygsbutiker, hantverksmarknader och en omfattande keramikkultur synlig i allt från gatudekorationer till antikmarknader.



The Opposite Studio, Zhushan District, Jingdezhen

Att Anpassa Sig

Från drejade porslinslyktstolpar till keramiska varuautomater – porslin finns överallt i Jingdezhen. Mina första dagar ägnades åt att utforska och försöka ta in allt jag upplevde. Detta innebar besök i flera butiker, museer och gallerier. Det verkade finnas ett oändligt antal butiker för glasyrer och verktyg, samt flera affärer som sålde skräjgods i staden nära Sculpture Factory. I dessa butiker kunde man hitta glasyrer i alla möjliga färger och texturer för olika bränntemperaturer, och var och en verkade vara specialiserad på något specifikt. En butik till exempel hade hundratals olika nyanser av underglasyrblått medan en annan fokuserade på subtila variationer av celadongrönt och blått. Andra besök inkluderade det kreativa området

Taoxichuan, där flera internationella ateljéer, residens, butiker och gallerier finns samlade, samt utställningar och hantverksmarknader.



Keramiska varuautomater



Dekorerade elskåp i stil med porslinsmålning



Drejad lyktstolpe



Transport



Museer och historiska platser

Jag besökte Imperial Kiln Museum, China Ceramic Museum och reproduktionsdistrikten. Imperial Kiln Museum visade både historiska och samtida verk, medan China Ceramic Museum gav en kronologisk översikt av keramikens utveckling. Ghost Market, fylld med antika och reproducerade keramikföremål, var en fascinerande plats att uppleva Jingdezhen's kommersiella arv. Ett särskilt minnesvärt besök var Gaolin, den historiska källan till kaolinlera, som spelade en avgörande roll i porslinsnets globala historia.



Minnesmärke – Gaolin / Kaolin



En av flera stigar vid Gaolin / Kaolin

Tillverkning och utmaningar

Jag anpassade mina nuvarande produktionsmetoder genom att använda de verktyg, material och tekniker som fanns tillgängliga i Jingdezhen och vid The Opposite Studio. Dock visade sig Jingdezhen's porslinslera vara svår att arbeta med – den var för mjuk för drejning, torkade ojämnt och deformerades lätt vid bränning. Jag bytte snart till jigger-jolly-lera, som hade lägre vattenhalt och var något lättare att hantera men fortfarande temperamentsfull. Jag experimenterade också med “big pot clay”, en något grövre porslinslera. Med dessa leror skapade jag flera välbekanta former, inklusive koppar och skålar.



Offentlig ugn i Sculpture Factory



Inledande testresultat med olika former / tillämpningar av kobolt



Skål, Jingdezhen-porslin med kobolt



Skål, 'Big Pot Clay' med inlägg av kobolt och guld



Skål, Jingdezhen-porslin med kobolt



Kopp, Jingdezhen-porslin, inlägg av kobolt, polykrom glasyr, guld



Kannor, Jingdezhen-porslin, kobolt



Kopp, Jingdezhen-porslin, kobolt

Gjutning av Tulpiere-vaser

Parallellt med drejningen lät jag en formmakare skapa gipsformar baserade på mina skisser och bilder av tulpiere-vaser som jag vanligtvis drejar. De första formarna var för stora, så jag lät göra nya och fortsatte gjutningen. Jag lyckades gjuta cirka tio stycken totalt, även om ungefär hälften av de större vaserna deformerades i glasyrbränningen.



Mästergjutare som formar modergjutformen i gips



Processen för gjutning av tulipier



Montering av tulipier



Tulipier, Jingdezhen-porslin med kobolt och guld

“MADE IN CHINA”-projektet

Inspirerad av ironin i 1960-talets exportporslin skapade jag en upplaga av femtio porslinskoppar baserade på engångspapperskoppar. Dessa dekorerades med ingraverade koboltlinjer, underglasyrdekaler och guldutsmyckningar, vilket refererade till både historisk och samtida produktion.



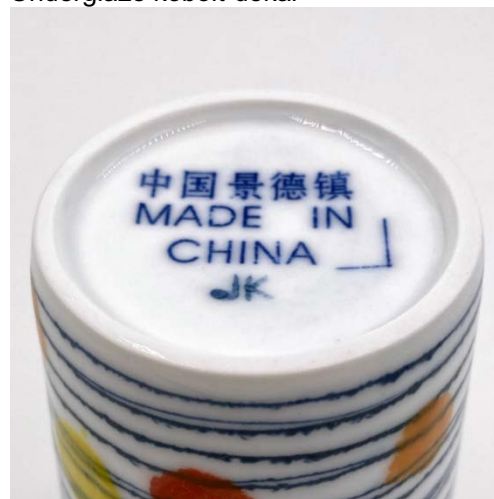
Skröjgods - inläggning av kobolt



Underglaze kobolt-dekal



Made in China-serien, upplaga om femtio. Färdigskräjgods, inläggning av kobolt, kobolt-underglaze-dekal, polykrom glasyr, guld



Detalj från Made In China-serien

Ytbehandlingar och observationer

Jag experimenterade med kobolt underglasyr, polykroma glasyrer och glansguld. Ett särskilt användbart verktyg var "chicken head brush", som möjliggjorde kontrollerad pigmentapplicering. Arbetsfördelningen i Jingdezhen skilde sig markant från min västerländska utbildning – här hanterar specialister specifika moment, från formtillverkning till bränning. Denna effektiva men starkt uppdelade metod stod i kontrast till min egen helhetsbaserade arbetsmetod.

Lärdomar

Jingdezhens porslin är exceptionellt vackert men oförlåtande. Det deformerades lätt, och misstag vid formning blev tydliga först vid den slutliga bränningen. Dessutom utgjorde variationer i kvaliteten på bisqueware oväntade utmaningar. Viktiga insikter inkluderar att ge tillräckligt med torktid och att enbart besicka vid ett mycket hårt läderhårt stadium.

Tacksamhet

Min tid vid The Opposite Studio gav ovärderliga insikter i porslinets historia och tillverkning. Jag är tacksam för Sky och Weis generositet samt för Rörstrand Museum och Västra Götalandsregionen Kulturnämnd som gjorde denna upplevelse möjlig.